

Instrukcja montażu

Rura podwójna Twin-Tube DN 20

1 Zakres dostawy

- Przed rozpoczęciem prac montażowych należy sprawdzić, czy dostarczone zostały wszystkie wymienione poniżej elementy.

Dostarczane elementy

– Rura podwójna Twin-Tube DN 20 (12,5 m)	1 ×	– Podkładka	1 ×
– Nakrętki złączkowe Rp1	4 ×	– Uszczelki	4 ×
– Pierścienie zaciskowe	4 ×	– Złączka dwustronna R1	1 ×

2 Informacje ogólne

Rura podwójna Twin-Tube DN 20 (rura falista ze stali szlachetnej) ma już zintegrowany przewód czujnika oraz płaszcz odporny na działanie wysokiej temperatury i promieni UV. Rury zasilania i powrotu są oznaczone w celu ich jednoznacznego rozróżnienia.

Rury podwójne Twin-Tube DN 20 można zginać do 90°, podobnie jak wszystkie inne miękkie rury faliste, przy czym rury faliste nie sprężynują z powrotem.

Podczas układania rury podwójnej Twin-Tube DN 20 należy zwrócić uwagę na rozszerzalność cieplną rur falistych.

Do mocowania rury podwójnej Twin-Tube DN 20 na ścianie lub suficie można zamówić specjalne zaciski rurowe wraz z kołkami i śrubami.

Do montażu rury podwójnej Twin-Tube DN 20 należy użyć zestawu przyłączeniowego zamawianego oddzielnie. Zawiera on wszystkie śruby konieczne do połączenia poszczególnych elementów.



WSKAZÓWKA PRAKTYCZNA

Rurę podwójną Twin-Tube DN 20 oraz ew. jej pozostałości należy przechowywać w kartonie w pozycji leżącej. W ten sposób można uniknąć jej zgniecenia.

Ewentualne uszkodzenia osłonki PE powstałe w trakcie układania rury można naprawić przy pomocy załączonej taśmy PE.

3 Montaż

3.1 Przycięcie

- W odpowiednim miejscu należy odciąć izolację cieplną przy pomocy ostrego noża.



USZKODZENIE INSTALACJI

z powodu uszkodzenia kabla czujnika.

UWAGA!

- Odcinając rurę falistą ze stali szlachetnej należy uważać na kabel czujnika.

- Rozsunąć na bok otulinę izolacyjną z prawej i lewej strony rozcięcia.
- Piłką lub obcinakiem do rur równo odciąć rurę falistą ze stali szlachetnej w zagłębieniu pofalowania (rys. 1, poz. 1 i 2).

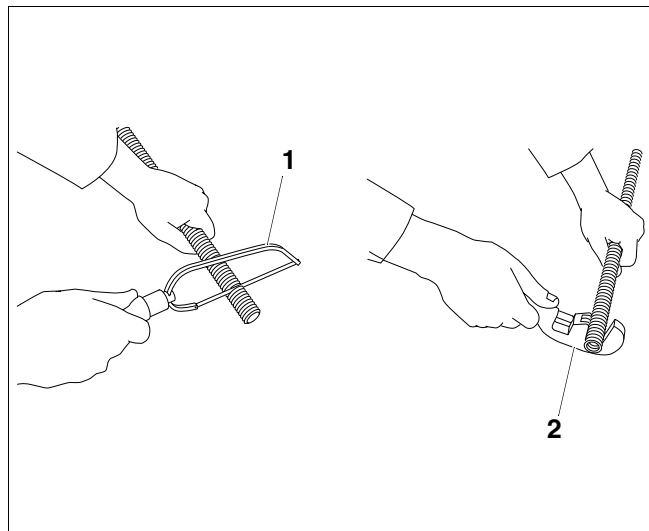


NIEBEZPIECZEŃSTWO USZKODZENIA CIAŁA

UWAGA!

przez wystające krawędzie.

- Należy zwracać uwagę na to, aby krawędź przecięcia rury falistej ze stali szlachetnej była gładka. Ew. powstałe zadziory należy usunąć pilnikiem do metalu.



Rys. 1 Przycięcie

Poz. 1: Piłka metalowa

Poz. 2: Obcinak do rur

3.2 Montaż pierścienia zaciskowego

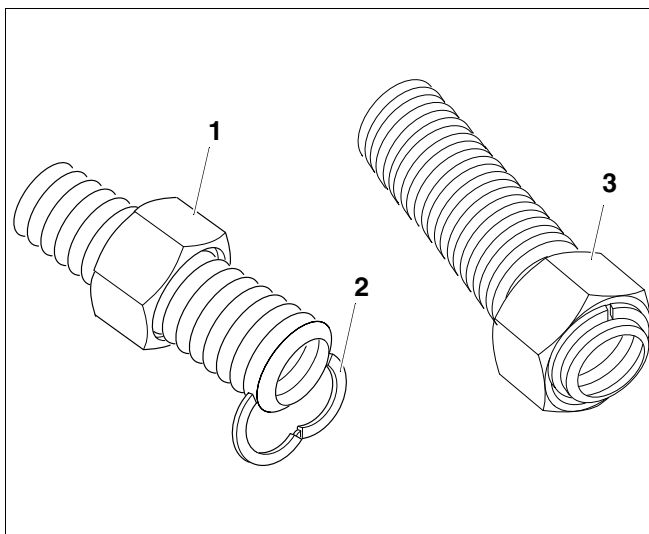
- Nasunąć nakrętkę złączkową (rys. 2, poz. 1) na rurę falistą ze stali szlachetnej.



WSKAZÓWKA PRAKTYCZNA

Pierścień zaciskowy (rys. 2, poz. 2) należy nałożyć ostrą krawędzią do powierzchni uszczelniającej.

- Nałożyć pierścień zaciskowy (rys. 2, poz. 2) w pierwsze zagłębienie pofalowania i ścisnąć (w razie potrzeby użyć obcęgow).
- Następnie nasunąć nakrętkę złączkową (rys. 2, poz. 3) na pierścień zaciskowy.
- Sprawdzić, czy pierścień zaciskowy przylega równomiernie do kołnierza oporowego nakrętki złączkowej.



Rys. 2 Montaż pierścienia zaciskowego

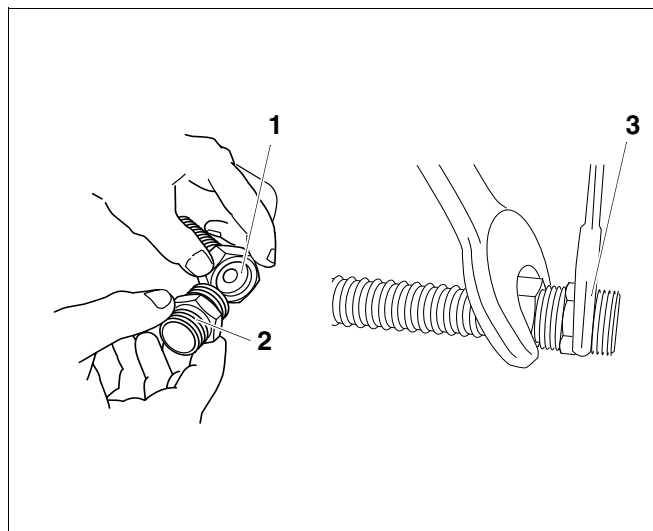
Poz. 1: Odsunięcie do tyłu nakrętki złączkowej

Poz. 2: Nałożenie pierścienia zaciskowego w pierwszym zagłębieniu pofalowania

Poz. 3: Nasunięcie nakrętki złączkowej na pierścień zaciskowy

3.3 Wykonanie szczelnego gniazda połączeniowego

- Docisnąć nakrętkę złączkową do pierścienia zaciskowego.
- Włożyć podkładkę (rys. 3, **poz. 1**) w nakrętkę złączkową.
- Wkręcić dobrze złączkę dwustronną (rys. 3, **poz. 2**).
- Przytrzymać nakrętkę złączkową obcęgami lub kluczem szczękowym, aby się nie obracała.
- Dobrze dokręcić złączkę podwójną (rys. 3, **poz. 3**).
- Ponownie wykręcić złączkę dwustronną i wyjąć podkładkę.
- Sprawdzić, czy powstała równa powierzchnia uszczelniająca.
- Usunąć ew. zadziory.



Rys. 3 Wykonanie szczelnego gniazda połączeniowego

Poz. 1: Włożyć podkładkę

Poz. 2: Wkręcić dobrze złączkę dwustronną

Poz. 3: Skręcić złączkę dwustronną z nakrętką złączkową

3.4 Montaż

- Włożyć płaską uszczelkę (rys. 4, **poz. 1**).
- Sprawdzić, czy pierścień zaciskowy jest dobrze włożony i dociągnąć nakrętkę złączkową.



UWAGA!

USZKODZENIE INSTALACJI

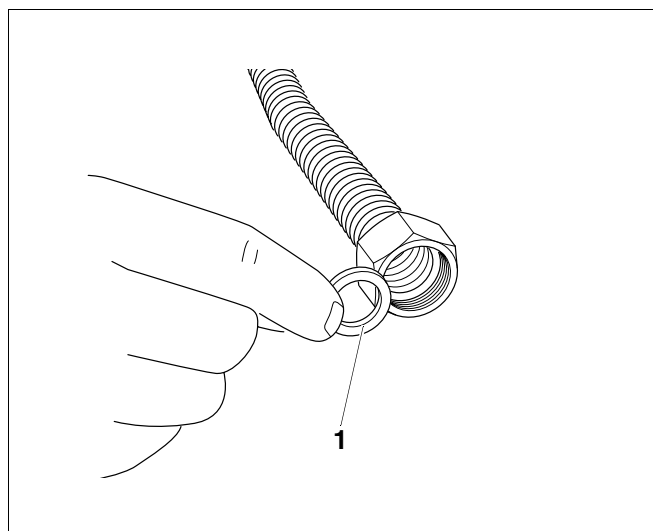
w wyniku korozji w miejscach pęknięć naprężeniowych.

- Należy używać tylko izolacji cieplnej dopuszczonej przez DIN 1988, cz. 7.



WSKAZÓWKA PRAKTYCZNA

- Nie należy zginać rury falistej ze stali szlachetnej częściej, niż jest to konieczne.
- Nie należy prowadzić rur falistych ze stali szlachetnej w taki sposób, aby się krzyżowały.



Rys. 4 Montaż

Poz. 1: Włożenie płaskiej uszczelki

Autoryzowany Partner Handlowy: